

Delta Commun - Guide XML
Gestion des échanges XML

Historique des évolutions

Version	Date	Auteur	Paragraphes modifiés	Description
1.0	18/12/2006	Jean-Baptiste GUIBERT		Version de livraison
1.1	05/01/2007	Jean-Baptiste GUIBERT		Prise en compte des remarques V1.0
1.2	20/02/2007	François COHEN	2.5 2.7.1 2.7.2	Ajout de la liste des états/statuts et de leur libellé Mise à jour des mappings XML.
1.3	05/03/2007	François COHEN	2.7.1 2.7.2	Mise à jour des mappings XML
1.4	07/03/2007	François COHEN	2.7.1 2.7.2	Ajout de la colonne commentaires notamment pour préciser les valeurs attendues pour les indicateurs
1.5	21/03/2007	François COHEN	2.7.1 2.7.2	Le bureau de sortie devient obligatoire dans le cadre d'ECS
1.5	02/04/2007	François COHEN	2.5 2.6 2.6.1 et 2.6.2 2.6.3	Mise en place d'ECS : ajout des statuts spécifiques Création du §2.6 pour détailler le type de sortie et le numéro MRN Ajout de la liste des formalités de transfert
1.6	06/04/2007	François COHEN	2.2, 2.5, 2.7.2 2.6.3	Prise en compte des remarques du bureau E3 Modification du titre du §2.6.3
1.7	20/04/2007	François COHEN	2.7.1 2.7.2	Harmonisation du champ applicatif avec les autres booléens
1.8	22/05/2007	François COHEN	2.8	Mise en place de l'apurement COD
1.9	13/07/2007	François COHEN	2.7.1	Ajout d'un commentaire sur les champs motiv, justifreg et nouvelledest
1.9	23/07/2007	François COHEN	2.1 2.6.4 2.6.4.1 2.6.4.2 2.7.1 2.7.2	Mise à jour suite à la mise en place de la procédure de secours et de la création a posteriori
1.10	27/07/2007	François COHEN	2.7.1	Les données datpreval et heurpreval deviennent obligatoires en modification
1.11	07/12/2007	Jean-Baptiste GUIBERT	1.1 2.1	Mise en place de la domiciliation : ajout de la balise typproc
1.11	01/02/2008	Jean-Baptiste GUIBERT	2.3 2.4 2.5 2.6.5 2.6.6 2.7.1 2.7.2	Mise en place de la Rectification/Révision : Ajout action 10 et 11 / Utilisation de la balise typedemande, modification de la cinématique des messages, modification de message retour d'une demande d'invalidation.
1.12	29/05/2008	François COHEN	1.1 2.7.1 2.7.2	Ajout des nouvelles données pour ECS Phase 2
1.13	01/09/2008	François COHEN	2.5	Ajout des codes statuts CE et COD d'une demande de rectification

Table des matières

Table des matières.....	3
1 Introduction.....	4
1.1 Gestion de deux versions de schémas XSD au sein de Delta C.....	4
2 Cinématiques d'échanges.....	6
2.1 Messages fonctionnels émis par l'opérateur.....	6
2.2 Messages émis par la douane.....	8
2.3 Diagramme des échanges.....	9
2.4 Message émis par l'opérateur : règles de base	11
2.5 Etats-événements communiqués à l'opérateur.....	12
2.6 Précisions diverses.....	17
2.6.1 Type de sortie.....	17
2.6.2 Numéro MRN.....	17
2.6.3 Formalités de transfert (cas des demandes de régime économique sur déclaration)	18
2.6.4 Création a posteriori de déclarations et intégration de déclarations à l'issue de la procédure de secours.....	18
2.6.5 Données rectifiables	19
2.6.6 Règles de gestion spécifiques à la domiciliation.....	19
2.7 Structure des messages envoyés	21
2.7.1 Message envoyé par l'opérateur.....	21
2.7.2 Message envoyé par l'application Delta C.....	30
Apurement COD	39
2.7.3 Message fonctionnel émis par l'opérateur.....	39
2.7.4 Message émis par la douane.....	39
2.7.5 Précisions diverses.....	40
2.7.6 Structure des messages envoyés.....	41

1 Introduction

Ce document est à usage des services de développement et des partenaires qui trouveront toutes les spécifications leur permettant de traiter les échanges EDI dans l'application DELTA C.

Il traite des définitions des messages fonctionnels et des scénarii d'échange propres à Delta C.

1.1 Gestion de deux versions de schémas XSD au sein de Delta C

Au cours de l'année 2008, une nouvelle version des schémas XSD va être mise en place progressivement. Pour permettre à l'ensemble des opérateurs d'intégrer cette nouvelle version, l'ancienne et la nouvelle version des XSD seront gérées par l'application Delta C. Cette gestion sera mise en place au sein de la livraison de Delta C dite « EDI ».

Au sein du schéma XSD, la balise « schemaVersion » contient la version des schémas. La version du schéma correspond à la date de publication de celui-ci. Un message sera considéré par Delta C généré avec la nouvelle version (N+1) des XSD si la balise contient la nouvelle date de publication. Dans tous les autres cas, le message sera considéré comme issu de l'ancienne version (N) des XSD.

La gestion des versions N/N+1 pour l'année 2008 se fera de la manière suivante :

- Sont considérées comme étant N+1 pour l'année 2008 les balises ou rubriques suivantes : « typeproc », « Sortie » (à l'export), « mrnecs », « typedemande », « montantnonpercu », « coursdevise », « specificCircumstanceIndicator » (à l'export), « transportMethodPayment » (niveau général et article à l'export), « Menspectextes », « valstat » (à l'export), « DangerousGoodsDeltas » (à l'export). Les codes actions 10, 11, 12 sont considérés également comme utilisables en version N+1. Les balises suivantes sont nouvelles en N+1 à l'export mais ne sont pas saisissables, il ne faut donc pas les renseigner : « Itinerary », « commercialReference » (niveau général et article), « devfac ».
- Si l'application de l'opérateur envoie un message en version N, le message est pris en compte par l'application comme une déclaration de Droit Commun. Le message envoyé ne pourra pas déclencher la création d'une déclaration domiciliée, la création d'une déclaration transmise à ECS ou la création d'une demande de rectification. Si le message contient des balises apparues en version N+1, le message est refusé par l'application Delta C. Le message retour envoyé par Delta C sera en version N et ne contiendra donc pas les nouvelles balises de la version N+1.
- Si l'application de l'opérateur envoie un message en version N+1, Delta C gère le message de la façon suivante en fonction de la situation :
 - Si la balise typeproc est saisie, Delta C vérifie la donnée et crée soit une déclaration de droit Commun soit une déclaration domiciliée. Si la balise typeproc n'est pas présente, Delta C considère qu'il s'agit d'une déclaration de droit commun. Le message retour généré par Delta C contiendra dans les deux cas la balise typeproc.
 - Si la rubrique « Sortie » est saisie, Delta C vérifie les données et applique la gestion spécifique ECS à cette déclaration. Si la rubrique « Sortie » n'est pas

saisie alors qu'elle devrait l'être, Delta C traite la déclaration comme hors ECS. Le message retour généré par Delta C contiendra dans les deux cas si besoin la rubrique « Sortie ».

- Si l'opérateur crée une demande d'invalidation avec un message de type N+1, Delta C envoie en retour un message avec la balise typedemande renseignée.
- L'opérateur doit utiliser la version N+1 des XSD pour créer une demande de rectification. Delta C envoie en retour un message en version N+1.
- Lorsque le douanier effectue une révision, le message de révision est envoyé suivant la PEDI qui a été utilisée pour créer la déclaration. Le message sera généré avec la version du schéma XSD qui a permis la création de la déclaration révisée. Par défaut le message n'est pas envoyé. Un paramétrage dans Delta C au niveau de la PEDI permet de savoir si pour une PEDI donnée il faut ou non envoyer le message de révision. Pour recevoir systématiquement les messages de révision, un prestataire EDI devra en faire la demande.
- Le code SIRET des destinataires et expéditeurs va être normé courant 2008 et intégré au sein d'une version de l'application Delta C. Il est recommandé de mettre en place cette modification dès que possible car la normalisation du champ SIRET va le rendre obligatoire. Le code SIRET devra être soit un code valide soit un code parmi les codes suivants : MONACO, EN COURS, OCCASIONNEL, ETRANGER, GROUPE. Si l'opérateur ne saisit pas la donnée ou saisit une donnée non attendue, Delta C refusera la déclaration.
- Suite à l'intégration du nouveau module liquidation, le message retour comportera la nouvelle balise : montantnonpercu. Cette balise sera présente dans le message retour au sein du bloc « TLiquidationGen » et contiendra le montant non perçu de la liquidation. Cette balise sera présente seulement pour les déclarations créées avec la version N+1 des schémas XSD.
- La balise « coursdevise » a été rajoutée au niveau général et au niveau article dans le bloc données financières. Cette balise permettra à l'application delta C de renvoyer le cours de la devise. Cette balise sera servie par l'application seulement pour les déclarations créées avec la version N+1 des schémas XSD. Cette évolution est intégrée dans la nouvelle version de l'application Delta C.
- La structure des mentions spéciales a évolué en version N+1 à l'import comme à l'export. Il conviendra d'utiliser la rubrique « Menspectextes » au lieu de la rubrique « Menspecs ». Cette nouvelle structure permet d'associer un commentaire en complément du code la mention spéciale (pour la mention 30200 par exemple).
- Les balises « specificCircumstanceIndicator », « transportMethodPayment » (niveau général et article) et « DangerousGoodsDeltas » sont saisissables en version N+1 et seront renvoyées dans les messages réponses pour les déclarations créées avec la version N+1 des schémas XSD.
- Pour les déclarations export créées en version N+1, la donnée « valstat » au niveau article sera renseignée dans les messages réponses en utilisant la valeur en douane.

Remarque : la version N+1 des schémas XSD correspondra à la nouvelle date de publication des schémas. La date du 06/02/2008 (jusqu'à là utilisée pour la certification) correspondra donc à une version N.

2 Cinématiques d'échanges

2.1 Messages fonctionnels émis par l'opérateur

Techniquement, un seul schéma XML est défini pour décrire un DAU ou une demande d'invalidation; il permet de véhiculer tous les types d'information, en fonction du code action demandé.

. Il existe deux schémas :

CDecImp pour l'import ;

CDecExp pour l'export.

Les deux types de messages sont traités suivant les mêmes principes. Seules changent les données traitées et les règles de gestion métier appliquées.

Un message transmis contient le numéro de version des schémas XSD qui correspond à la date de publication des schémas XSD. Ce numéro de version est essentiel lors de la gestion de deux versions par Delta C. La date de publication des schémas est reprise dans le document lisezmoiijmmaaa.doc joint aux schémas XSD publiés sur le portail PRODOUANE.

Un message transmis contient un code action qui définit le traitement à appliquer au message. Le contenu du message est fonction du code action.

Un message transmis contient un code procédure (balise typeproc) qui définit s'il s'agit d'un message contenant ou concernant une déclaration de droit commun ou domiciliée (C pour droit commun et D pour domicilié).

Action opérateur	Code action	Commentaire	Réponse du système douanier
Création d'un DAU anticipé	1	Ce message contient toutes les données du DAU.	Communication de l'ensemble des données envoyées, de la liquidation et de l'état ANTICIPE
Création d'un DAU validé ou d'un DAU validé a posteriori	2	Ce message contient toutes les données du DAU.	Communication de l'ensemble des données envoyées, de la liquidation et de l'état EN ATTENTE DE VALIDATION
Modification d'un DAU. Cette demande s'exerce sur une déclaration possédant un état : ANTICIPE	3	Ce message contient la référence et toutes les données du DAU.	Communication de l'ensemble des données envoyées, de la liquidation et de l'état ANTICIPE
Annulation d'un DAU. Cette demande s'exerce sur une déclaration possédant un état : ANTICIPE	4	Ce message contient la référence du DAU.	Communication de l'état ANNULE

<p>Validation d'un DAU anticipé.</p> <p>Cette demande s'exerce sur une déclaration possédant un état :</p> <p style="text-align: center;">ANTICIPE</p>	5	<p>Ce message contient la référence du DAU et la liquidation de celui-ci.</p>	<p>Communication des états VALIDE ANTICIPE</p>
<p>Validation d'un DAU en attente de validation.</p> <p>Cette demande s'exerce sur une déclaration possédant un état :</p> <p style="text-align: center;">EN ATTENTE DE VALIDATION</p>	6	<p>Ce message contient la référence du DAU et la liquidation de celui-ci.</p>	<p>Communication des états VALIDE EN ATTENTE DE VALIDATION</p>
<p>Demande d'invalidation d'un DAU.</p> <p>Cette demande s'exerce sur une déclaration possédant un état :</p> <p style="text-align: center;">VALIDE CREDIT EN ATTENTE PAIEMENT AU COMPTANT BAE</p>	7	<p>Ce message contient la référence du DAU et la demande d'invalidation.</p>	<p>Communication des données de la demande d'invalidation et de l'état de la demande d'invalidation EN COURS</p> <p>Communication de l'état du DAU : DEMANDE D'INVALIDATION</p>
<p>Changer le mode de paiement d'un DAU.</p> <p>Cette demande s'exerce sur une déclaration dont le mode de paiement est « Crédit d'enlèvement » possédant un état :</p> <p style="text-align: center;">CREDIT EN ATTENTE</p>	8	<p>Ce message contient la référence du DAU.</p>	<p>Communication de l'état PAIEMENT AU COMPTANT OU CREDIT EN ATTENTE/COD ou Consignation</p>
<p>Création d'un DAU validé en procédure de secours</p>	9	<p>Ce message contient toutes les données du DAU.</p>	<p>Communication de l'ensemble des données envoyées, de la liquidation et de l'état EN ATTENTE DE VALIDATION</p>

<p>Demande de rectification d'un DAU.</p> <p>Cette demande s'exerce sur une déclaration possédant un état :</p> <p>VALIDE</p> <p>CREDIT EN ATTENTE</p> <p>PAIEMENT AU COMPTANT</p> <p>BAE</p>	<p>10</p>	<p>Ce message contient la référence du DAU, le DAU rectifié et la demande de rectification.</p>	<p>Communication des données de la demande de rectification, de la déclaration rectifiée et de l'état de la demande de rectification</p> <p>DEMANDE EN ATTENTE DE VALIDATION</p>
<p>Validation d'une demande de rectification</p> <p>La demande est à l'état</p> <p>DEMANDE EN ATTENTE DE VALIDATION</p>	<p>11</p>	<p>Ce message contient la référence de la déclaration rattachée à la demande de rectification à valider avec la liquidation de la rectification.</p>	<p>Communication de l'état de la demande : EN COURS</p> <p>Communication de l'état du DAU : DEMANDE de RECTIFICATION</p>
<p>Annulation d'une demande de rectification</p>	<p>12</p>	<p>Ce message contient la référence de la déclaration sur laquelle a été formulée une demande de rectification à l'état DEMANDE EN ATTENTE DE VALIDATION</p>	<p>Communication de l'état de la demande : DEMANDE ANNULEE</p>

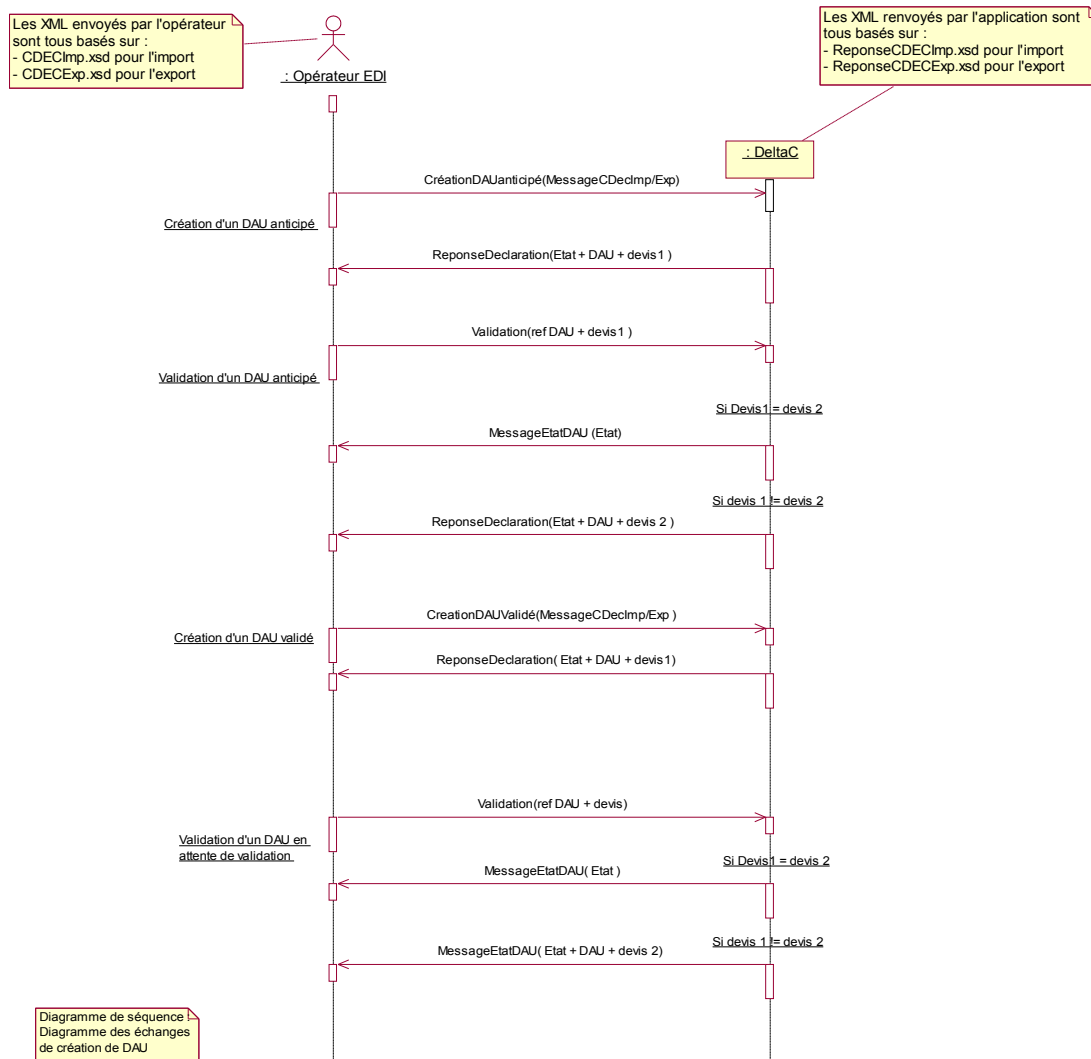
2.2 Messages émis par la douane

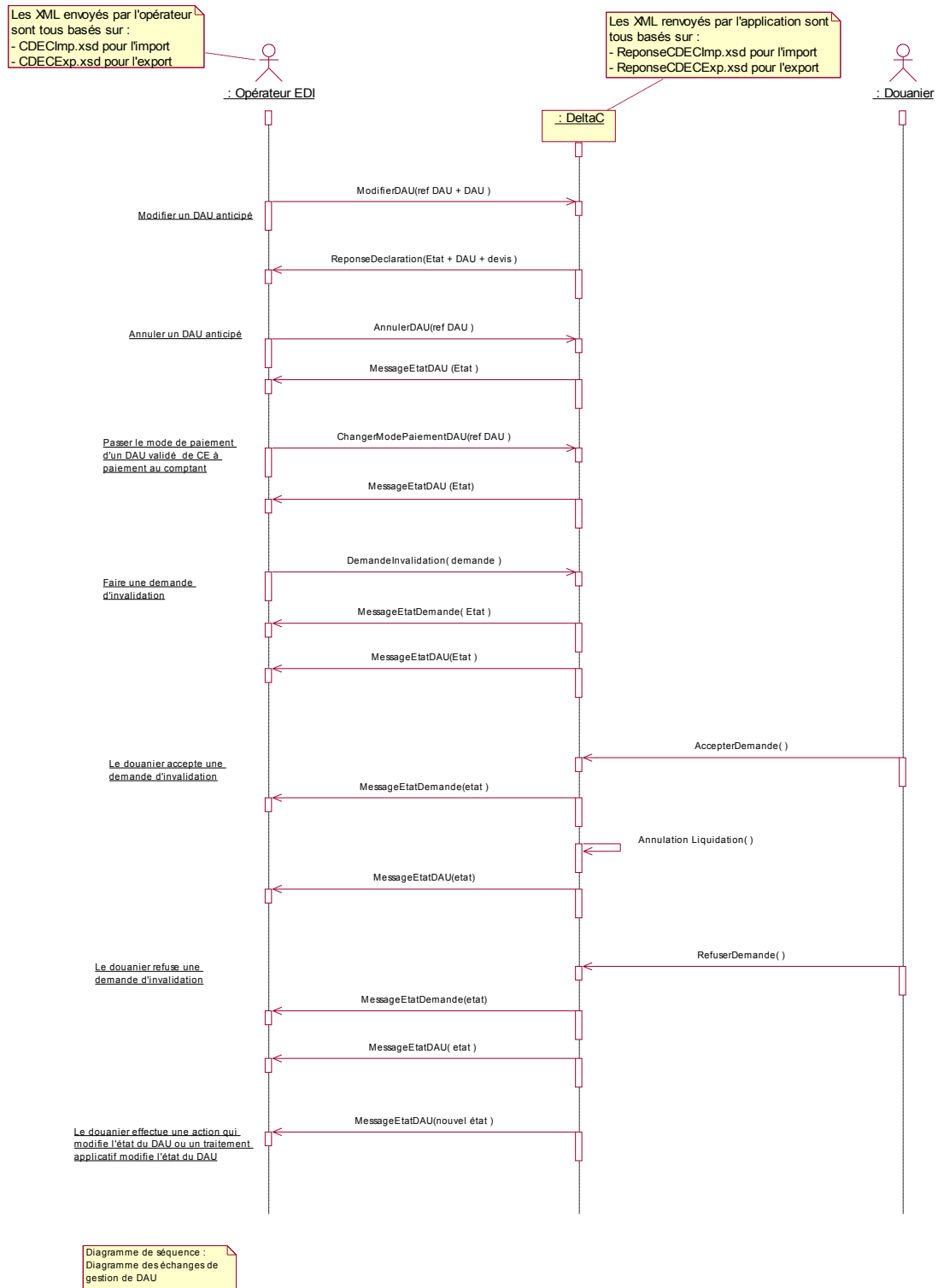
Les informations retournées par le système douanier à l'opérateur sont fonctionnellement de quatre types :

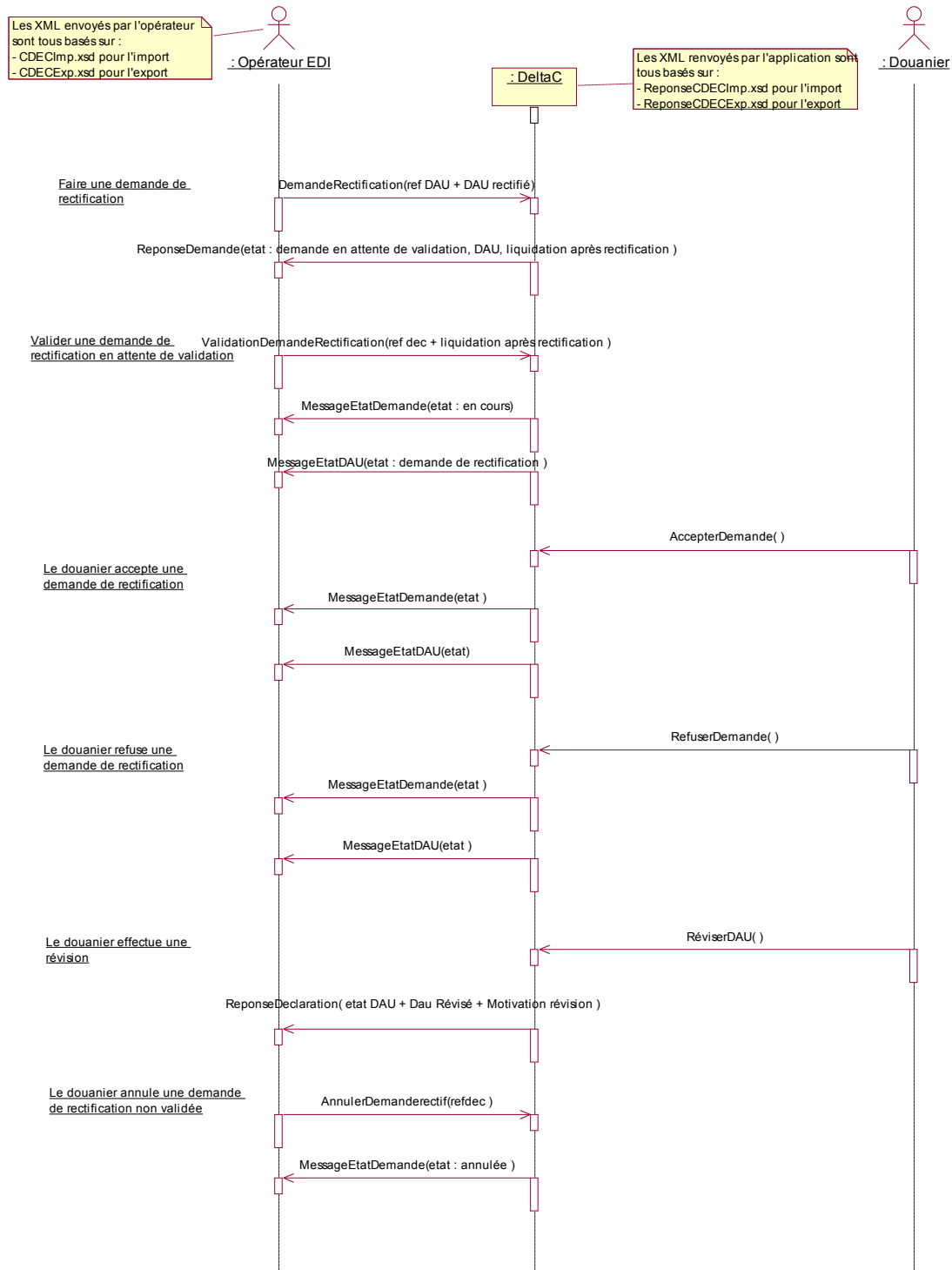
1. Messages d'erreur ;
2. Communication d'informations en suite directe du traitement d'un message opérateur ;
3. Notification d'état ne suivant pas directement la réception d'un message opérateur ;
4. Notification d'état d'une demande d'invalidation ou de rectification.

Tout message opérateur fait l'objet d'un accusé de réception fonctionnel. Cet accusé fonctionnel correspond à un message de type : 1 ou 2.

2.3 Diagramme des échanges







2.4 Message émis par l'opérateur : règles de base

Il n'y a pas de limite théorique au nombre de modifications sur une même déclaration ANTICIPE.

Il n'y a pas de limite théorique au nombre de demandes d'invalidation sur une même déclaration.

Il n'y a pas de limite théorique au nombre de demandes de rectification sur une même déclaration.

2.5 Etats-événements communiqués à l'opérateur

Messages de type 3, événements système (gestion des timer, gestion des crédits en attente) ou provoqués par une action d'un agent des douanes

Libellé événement	Etat avant	Etat après	Précision sur la notification
Annulation demandée par le système	ANTICIPE	ANNULE	
Expiration du timer de validation	VALIDE	CREDIT-EN-ATTENTE BAE PAIEMENT AU COMPTANT	Mode de paiement = Crédit d'enlèvement = paiement au comptant
Libération des déclarations crédit en attente	CREDIT-EN-ATTENTE	BAE PAIEMENT AU COMPTANT	Mode de paiement = Crédit d'enlèvement ou = paiement au comptant et liquidation imputée sur crédit d'enlèvement est nulle = paiement au comptant
Libération	VALIDE	CREDIT-EN-ATTENTE BAE PAIEMENT AU COMPTANT	
Acceptation par la douane d'une demande d'invalidation d'une déclaration	DEMANDE-INVALIDATION	INVALIDE	
Refus par la douane d'une demande d'invalidation d'une déclaration	DEMANDE-INVALIDATION	Etat initial	
Acceptation par la douane d'une demande de rectification d'une déclaration	DEMANDE-RECTIFICATION	Etat initial	
Refus par la douane d'une demande de rectification d'une déclaration	DEMANDE-RECTIFICATION	Etat initial	
Déclarer la marchandise non dédouanée	VALIDE	MARCHANDISE NON DEDOUANEE	
Délivrer BAE	PAIEMENT AU COMPTANT	BAE	

Révision d'un DAU	VALIDE	VALIDE REVISE	
-------------------	--------	---------------	--

Messages de type 2 suivant la réception d'un message opérateur

Libellé événement	Etat avant	Etat après	Précision sur la notification
Création d'une déclaration anticipée	-	ANTICIPE	
Création d'une déclaration validée	-	EN ATTENTE DE VALIDATION	
Annulation demandée par l'opérateur	ANTICIPE	ANNULE	
Validation d'une déclaration anticipée par l'opérateur	ANTICIPE	VALIDE	
Validation d'une déclaration en attente de validation	EN ATTENTE VALIDATION	VALIDE	
Modification d'une déclaration anticipée par l'opérateur	ANTICIPE	ANTICIPE	
Demande d'invalidation	VALIDE SOUS CONTROLE CREDIT EN ATTENTE PAIEMENT AU COMPTANT BAE	DEMANDE-INVALIDATION	
Demande de rectification	VALIDE SOUS CONTROLE CREDIT EN ATTENTE PAIEMENT AU COMPTANT BAE	DEMANDE-RECTIFICATION	
Changement de mode de paiement	CREDIT-EN-ATTENTE	CREDIT EN ATTENTE PAIEMENT AU COMPTANT	

Génération d'un message de type 4

Libellé événement	Etat avant	Etat après	Précision sur la notification
Création d'une demande d'invalidation	-	EN COURS	Suite à une action opérateur
Acceptation d'une demande d'invalidation	EN COURS	ACCEPTEE	Suite à une action douanière

Libellé événement	Etat avant	Etat après	Précision sur la notification
Refus d'une demande d'invalidation	EN COURS	REFUSEE	Suite à une action douanière
Création d'une demande de rectification	-	DEMANDE EN ATTENTE DE VALIDATION	Suite à une action opérateur
Validation d'une demande de rectification à l'état demande en attente de validation	DEMANDE EN ATTENTE DE VALIDATION	EN COURS	Suite à une action opérateur
Annulation d'une demande de rectification à l'état demande en attente de validation	DEMANDE EN ATTENTE DE VALIDATION	DEMANDE ANNULEE	Suite à une action opérateur
Acceptation d'une demande de rectification	EN COURS	ACCEPTEE	Suite à une action douanière
Refus d'une demande de rectification	EN COURS	REFUSEE	Suite à une action douanière
Annulation faite par le système	DEMANDE EN ATTENTE DE VALIDATION	DEMANDE ANNULEE	Suite à un traitement de l'application

Nomenclatures des états d'un DAA reçus par l'opérateur

Code de l'état d'un DAA	Libellé de l'état d'un DAA
ANT	Anticipé
ANN	Annulé
BAE	Bon à enlever
CEA	Crédit en attente
DIN	Demande d'invalidation
DRE	Demande de rectification
EAV	En attente de validation
INV	Invalide
MND	Marchandise non dédouanée
PCO	Paieement au comptant
VAL	Validé
REV	Validé Révisé

Nomenclatures des statuts reçus par l'opérateur pouvant se rattacher à l'état « CREDIT EN ATTENTE ».

Au sein du message réponse, la balise « etat » contient les informations sur l'état et le statut de la déclaration sous le format suivant : XXX/YYY ou XXX correspond au code état et YYY correspond au code statut.

Gestion des échanges XML Delta C

Code du statut d'un DAU	Libellé du statut d'un DAU
CE	CE
COD	COD
CON	Consignation
CCO	CE/COD
CCD	COD/Consignation
CCG	CE/Consignation

Nomenclatures des statuts reçus par l'opérateur pouvant se rattacher à l'état « BON A ENLEVER » dans le cadre d'ECS. Ces statuts ne concernent que les déclarations réalisées en export.

Au sein du message réponse, la balise « etat » contient les informations sur l'état et le statut de la déclaration sous le format suivant : XXX/YYYY où XXX correspond au code état et YYY correspond au code statut.

Code du statut d'un DAU	Libellé du statut d'un DAU
SOR	Sortie
ENF	ECS Non finalisé
EEC	ECS En cours de sortie
EEX	ECS Expiré
ESO	ECS Sortie
ESD	ECS Sortie avec différences
EBL	ECS Bloqué
EAN	ECS Annulé
HEC	HORS ECS

Nomenclatures des états d'une demande reçus par l'opérateur

Code de l'état d'une DEMANDE	Libellé de l'état d'une DEMANDE
ACC	Acceptée
ENC	En cours
REF	Refusée
DEA	Demande en attente de validation
DAN	Demande annulée

Nomenclatures des statuts reçus par l'opérateur, dans le cadre d'une demande de rectification, et pouvant se rattacher uniquement à l'état « ACCEPTEE ». Lorsqu'une demande de

rectification modifie la liquidation d'une déclaration, il se peut que la gestion de cette modification de liquidation ne puisse pas être réalisée par l'application. Dans ce cas un statut est associé à la partie CE et/ou à la partie COD de la liquidation qui devront se gérer « hors système ». Ces statuts dépendent du type de modification : augmentation, diminution ou ventilation différente sur les taxes mais montant total inchangé...

Au sein du message réponse, la balise « etat » contient les informations sur l'état et le statut de la demande sous le format suivant : ACC/XXX/YYYY où XXX correspond au code statut CE et YYY correspond au code statut COD. Exemples : « ACC », « ACC/PEC », « ACC/PEC/PEC » ou « ACC//PEC ».

Code statut CE d'une demande	Libellé du statut CE d'une demande	Commentaires
PEC	CE Paiement en cours	Le nouveau montant à payer est supérieur au montant à payer d'origine
RAE	CE Réaffectation en cours	Le nouveau montant à payer est égal au montant à payer d'origine mais les montants imputés à chaque taxe ont été modifiés
REC	CE Remboursement liquidation en cours	Le nouveau montant à payer est inférieur au montant à payer d'origine

Code statut COD d'une demande	Libellé du statut COD d'une demande	Commentaires
PEC	COD Paiement en cours	Le montant d'une taxe imputée sur COD a augmenté alors que ce montant avait été apuré
CEC	COD Consignation en cours	Le crédit COD est insuffisant
REC	COD Remboursement en cours	Le montant d'une taxe imputée sur COD a baissé alors que ce montant avait été apuré
DOR	COD diverses opérations à régulariser	Une taxe imputée sur COD a été supprimée alors que son montant a été apuré

Nomenclatures des types de procédure

Code du type de procédure	Libellé du type de procédure
C	Delta Droit Commun
D	DELT@-C Domicilié

Nomenclature des types de demande

Code du type de demande	Libellé du type de demande
INV	Demande d'invalidation
RCT	Demande de rectification
REV	Révision

2.6 Précisions diverses

2.6.1 Type de sortie

Dans le cadre de la mise en place de l'interfaçage avec ECS au sein de l'application DELTA C, une nouvelle donnée est apparue : le type de sortie.

Cette donnée peut être renseignée via le bloc XML « Gen / Bureau /Sortie ». Ce bloc contient deux champs : « typesortie » correspondant au code du type de sortie, et « motif » correspondant à un commentaire à saisir dans le cas où le type de sortie est « Autres cas ». Les messages d'erreurs relatifs aux contrôles relatifs de validité de ces champs sont détaillés dans le fichier des contrôles (codes 3034 à 3036).

Les valeurs acceptées actuellement pour le champ « typesortie » sont les suivantes :

Code du type de sortie	Libellé du type de sortie
01	Différée
02	Contrat de transport unique
03	DAA immédiat
04	Transit immédiat
99	Autres cas

2.6.2 Numéro MRN

Dans le cadre de la mise en place de l'interfaçage avec ECS au sein de l'application DELT@ C, une nouvelle donnée est apparue : le numéro MRN.

Cette donnée est récupérée après l'obtention du BAE et uniquement pour les DAU dont le contenu est envoyé à ECS. Cette donnée est communiquée à l'opérateur via un message de notification d'état, au sein de l'entête via le champ « mrnecs ».

La première fois que cette donnée est émise correspond au moment où le DAU est envoyé à ECS c'est-à-dire lorsqu'il passe à l'état BAE, statut ECS NON FINALISE. Tous les messages de notification d'état qui suivront posséderont cette donnée dans leur entête.

2.6.3 Formalités de transfert (cas des demandes de régime économique sur déclaration)

La liste des formalités de transfert est actuellement stockée au sein de DELT@ C. En voici le contenu :

Code de la formalité de transfert	Libellé de la formalité de transfert
1	Transfert sans formalité douanière entre différents lieux désignés dans l'autorisation demandée
2	Transfert du bureau de placement vers les installations du demandeur ou de l'opérateur ou vers le lieu d'utilisation sous le couvert de la déclaration de placement sous le régime douanier
3	Transfert vers le bureau de sortie en vue de la réexportation sous le couvert du régime douanier

2.6.4 Création a posteriori de déclarations et intégration de déclarations à l'issue de la procédure de secours

Deux nouvelles fonctionnalités sont désormais disponibles sur DELT@ C :

- la création a posteriori de déclarations
- et l'intégration de déclarations à l'issue de la procédure de secours.

2.6.4.1 La création a posteriori de déclarations

Elle permet de régulariser par le dépôt d'une télédéclaration DELT@ C les introductions ou les expéditions de marchandises qui n'ont pas fait l'objet d'une présentation en douane au moment opportun.

Cette fonctionnalité concerne également la régularisation des opérations qui ont donné lieu à une invalidation de la déclaration en douane initiale.

La date de dédouanement à indiquer correspond à la date de dépôt de la déclaration initiale qui a fait l'objet d'une demande d'invalidation ou à la date de la naissance de la dette douanière.

2.6.4.2 L'intégration de déclarations à l'issue de la procédure de secours

Cette fonctionnalité permet l'intégration dans le système des déclarations papier utilisées pendant la procédure de secours. La date de dédouanement à mentionner correspond à la date de la naissance de la dette douanière ou de dépôt de la déclaration papier.

N.B. : Il convient de noter que dans les deux cas, il n'est pas possible de créer des déclarations avec le statut anticipé.

Quelques détails concernant ces deux modes de création sont résumés dans le tableau suivant :

	Codact à utiliser	Champ à renseigner pour la date de dédouanement	Codact à utiliser pour la validation
Déclaration a posteriori	2	datdepot	6
Procédure de secours	9	datdepot	6

2.6.5 Données rectifiables

La demande de rectification d'une déclaration ne doit pas modifier les données suivantes :

- les données opérateurs : agrément, mode de représentation, destinataires, expéditeurs, mode de paiement, numéro de CE, mode de garantie, numéro de COD
- le représentant
- le bureau de rattachement
- la référence de la déclaration
- le numéro de dossier
- un régime économique ne peut pas être modifié en un régime non économique et réciproquement
- la nomenclature si la déclaration n'a pas eu son BAE

2.6.6 Règles de gestion spécifiques à la domiciliation

Les règles de gestion spécifiques à la domiciliation sont :

- Le champ "burdom" d'un DAI doit être égal au bureau de domiciliation de la relation PDDI en import (resp. PDDE en export) de l'utilisateur.
- Le champ "burrat" doit faire partie de la liste des bureaux de rattachement présents dans la relation Rosa PDDI en import (resp. PDDE en export) de l'utilisateur.
- Le champ "locagr" est obligatoire et doit correspondre à une localisation de la marchandise acceptée pour le bureau de rattachement référencé dans la relation Rosa PDDI en import (resp. PDDE en export) de l'utilisateur.
- Le champ nomenclature ne doit pas faire partie de la liste des marchandises exclues présentes dans la relation Rosa BPDI en import (resp. BPDE en export) de

l'utilisateur. Pour le groupage, ce sont les relations ROSA PDDI et PDDE qui sont utilisées.

- Le champ régime douanier ne doit pas faire partie de la liste des régimes exclus présente dans la relation Rosa BPDI en import (resp. BPDE en export) de l'utilisateur. Pour le groupage, ce sont les relations Rosa PDDI et PDDE qui sont utilisées.
- La liste des agréments utilisables comprend les agréments des relations Rosa PDDI de l'utilisateur à l'import (resp. PDDE à l'export). Ainsi que les agréments des personnes représentables dans la relation Rosa REPR de l'utilisateur (personnes référencées dans la relation Rosa REPR de l'utilisateur et possédant une relation Rosa PDDI à l'import ou PDDE à l'export). La relation REPR ne peut être utilisée dans le cadre du groupage.
- Les crédits utilisables sont ceux du titulaire de la procédure ou ceux pour lesquels il a obtenu un mandatement de crédit. Ces crédits doivent être valides pour la procédure et le bureau de domiciliation cités dans la déclaration.
- Le destinataire à l'import (resp. l'expéditeur à l'export) doit être titulaire d'une BPDI (resp. BPDE). Cette règle ne s'applique pas au groupage.

2.7 Structure des messages envoyés

Les tableaux ci-dessous représentent les messages XML. Ils présentent pour chaque donnée si celle-ci est obligatoire ou facultative.

Légende :

- O : Obligatoire
- F : Facultatif
- NS : Non Saisissable
- Case noire : Balise inexistante dans ce cas là.

2.7.1 Message envoyé par l'opérateur

Les messages XML envoyés par l'opérateur sont basés sur les schémas XSD : CDECImp.xsd pour l'import et CDECExp.xsd pour l'export.

				Nom de la donnée EDI	Creation DAU Imp Anticip	Creation DAU Exp Anticip	Creation DAU Imp Valid	Creation DAU Exp Valid	Modif DAU Imp	Modif DAU Exp	Annul DAU	Valid DAU	Chg. Mode Pmt	Invalid DAU	Rectif DAU Imp	Rectif DAU Exp	Valid Rectif DAU	Annul rectif	Commentaire
						Procédure Secours													
En tête	Motivation	codact		O	O	O	O	O	O	O	O	O	O	O	O	O	O	O	
		rubrique		NS	NS	NS	NS	F	F	F	NS	F	O	O	O	NS	NS		
		motif		NS	NS	NS	NS	O	O	O	NS	O	O	O	O	NS	NS		motif de la demande
		justifreg		NS	NS	NS	NS	NS	NS	NS	NS	NS	O	O	O	NS	NS		Limité à 35 caractères
		commentaire		NS	NS	NS	NS	NS	NS	NS	NS	NS	F	F	F	NS	NS		
		nouvelledest		NS	NS	NS	NS	NS	NS	NS	NS	NS	O	NS	NS	NS	NS		Limité à 35 caractères
	refdos		O	O	O	O	F	F	F	F	F	F	F	F	F	F	F		
	refdec		NS	NS	NS	NS	O	O	O	O	O	O	O	O	O	O	O		
Gen	HorsValeur	rubrique		F	NS	F	NS	F	NS	NS	NS	NS	NS	NS	F	NS	NS	NS	La rubrique est facultative
		horsvaleur		O	NS	O	NS	O	NS	NS	NS	NS	NS	NS	O	NS	NS	NS	
		motif		F	NS	F	NS	F	NS	NS	NS	NS	NS	NS	F	NS	NS	NS	
		typeproc		F	F	F	F	F	F	NS	NS	NS	NS	NS	F	F	NS	NS	
		procedure1		O	O	O	O	O	O	NS	NS	NS	NS	NS	O	O	NS	NS	
		procedure2		O	O	O	O	O	O	NS	NS	NS	NS	NS	O	O	NS	NS	
		nbrart		O	O	O	O	O	O	NS	NS	NS	NS	NS	O	O	NS	NS	
		rubrique			NS		NS		NS	NS	NS	NS	NS	NS		NS	NS	NS	
	Itinerary	routingCountry			NS		NS		NS	NS	NS	NS	NS	NS		NS	NS	NS	
		commercialReference			NS		NS		NS	NS	NS	NS	NS	NS		NS	NS	NS	
		specificCircumstancesIndicator			F		F		F	NS	NS	NS	NS	NS		F	NS	NS	
		datpreval		O	O	NS	NS	O	O	NS	NS	NS	NS	NS	NS	NS	NS	NS	
		heurpreval		O	O	NS	NS	O	O	NS	NS	NS	NS	NS	NS	NS	NS	NS	
		datdepot		NS	NS	F	F	NS	NS	NS	NS	NS	NS	NS	F	F	NS	NS	
		nbrcol		O	O	O	O	O	O	NS	NS	NS	NS	NS	O	O	NS	NS	
		locagr		F	F	F	F	F	F	NS	NS	NS	NS	NS	F	F	NS	NS	
		magasin		F	F	F	F	F	F	NS	NS	NS	NS	NS	F	F	NS	NS	
	nattrans		F	F	F	F	F	F	NS	NS	NS	NS	NS	F	F	NS	NS		
	dest			F		F		F	NS	NS	NS	NS	NS		F	NS	NS		

Gen	Bureau	rubrique	O	O	O	O	O	O	NS	NS	NS	NS	O	O	NS	NS	Bureau de dédouanement	
		burdom	O	O	O	O	O	O	NS	NS	NS	NS	O	O	NS	NS		
		burrat	O	O	O	O	O	O	NS	NS	NS	NS	O	O	NS	NS		
		burunivis	F	F	F	F	F	F	NS	NS	NS	NS	F	F	NS	NS		
	Sortie	bureausortie		O		O		O	NS	NS	NS	NS		O	NS	NS		
		rubrique		F		F		F	NS	NS	NS	NS		F	NS	NS		
		typesortie		O		O		O	NS	NS	NS	NS		O	NS	NS		
	Opérateur	Expéditeur	rubrique	O	O	O	O	O	O	NS	NS	NS	NS	O	O	NS	NS	PER_TPE_CODE = EXP
			tin	F	F	F	F	F	F	NS	NS	NS	NS	F	F	NS	NS	
			nomoperateur	F	F	F	F	F	F	NS	NS	NS	NS	F	F	NS	NS	
			rueoperateur	F	F	F	F	F	F	NS	NS	NS	NS	F	F	NS	NS	
			paysoperateur	F	F	F	F	F	F	NS	NS	NS	NS	F	F	NS	NS	
			codepostalopérateur	F	F	F	F	F	F	NS	NS	NS	NS	F	F	NS	NS	
			villeoperateur	F	F	F	F	F	F	NS	NS	NS	NS	F	F	NS	NS	
		Destinataire	rubrique	O	F	O	F	O	F	NS	NS	NS	NS	O	F	NS	NS	PER_TPE_CODE = DES
			tin	F	F	F	F	F	F	NS	NS	NS	NS	F	F	NS	NS	
			nomoperateur	F	F	F	F	F	F	NS	NS	NS	NS	F	F	NS	NS	
			rueoperateur	F	F	F	F	F	F	NS	NS	NS	NS	F	F	NS	NS	
			paysoperateur	F	F	F	F	F	F	NS	NS	NS	NS	F	F	NS	NS	
		RepFisc	codepostalopérateur	F	F	F	F	F	F	NS	NS	NS	NS	F	F	NS	NS	PER_TPE_CODE = REP
	villeoperateur		F	F	F	F	F	F	NS	NS	NS	NS	F	F	NS	NS		
	opeTVA		F		F		F		NS	NS	NS	NS	F		NS	NS		
	opeben		O	O	O	O	O	O	NS	NS	NS	NS	O	O	NS	NS		
	numagr		O	O	O	O	O	O	NS	NS	NS	NS	O	O	NS	NS		
		operep	O	O	O	O	O	O	NS	NS	NS	NS	O	O	NS	NS		
		modrep	O	O	O	O	O	O	NS	NS	NS	NS	O	O	NS	NS		
		numcre	F	F	F	F	F	F	NS	NS	NS	NS	F	F	NS	NS		
		numcod	F	F	F	F	F	F	NS	NS	NS	NS	F	F	NS	NS		

Gen		prifac	O	O	O	O	O	O	NS	NS	NS	NS	O	O	NS	NS	MOD_TMD_CODE = VFT		
		devfac	F	F	F	F	F	F	F	NS	NS	NS	NS	F	F	NS		NS	
		coursdevis	NS	NS	NS	NS	NS	NS	NS	NS	NS	NS	NS	NS	NS	NS		NS	
		modpaiement	O	O	O	O	O	O	O	NS	NS	NS	NS	O	O	NS		NS	
		modgarantie	F	F	F	F	F	F	F	NS	NS	NS	NS	F	F	NS		NS	
	ConditionsLivraison	rubrique	F	F	F	F	F	F	F	NS	NS	NS	NS	F	F	NS	NS		
		codliv	O	O	O	O	O	O	O	NS	NS	NS	NS	O	O	NS	NS		
		lieuliv	O	O	O	O	O	O	O	NS	NS	NS	NS	O	O	NS	NS		
		codelieuincoterm	O	O	O	O	O	O	O	NS	NS	NS	NS	O	O	NS	NS		
	Transport	rubrique	F	F	F	F	F	F	F	NS	NS	NS	NS	F	F	NS	NS		
		modfrotra	F	F	F	F	F	F	F	NS	NS	NS	NS	F	F	NS	NS		
		intra	F	F	F	F	F	F	F	NS	NS	NS	NS	F	F	NS	NS		
		conteneurtra	O	O	O	O	O	O	O	NS	NS	NS	NS	O	O	NS	NS	valeur attendue : 0/1	
		idtransport		F		F		F		NS	NS	NS	NS		F	NS	NS		
		natfrotra	F	F	F	F	F	F	F	NS	NS	NS	NS	F	F	NS	NS		
		burfro	F		F		F		F		NS	NS	NS	NS	F		NS	NS	
		aertra	F		F		F		F		NS	NS	NS	NS	F		NS	NS	
		aerportemb	F		F		F		F		NS	NS	NS	NS	F		NS	NS	
		transportMethod Payment		F		F		F		F	NS	NS	NS	NS		F	NS	NS	
	ElementsValeurGen (F)	rubrique	F		F		F		F		NS	NS	NS	NS	F		NS	NS	Obligatoire si balises père présentes.
		montant	O		O		O		O		NS	NS	NS	NS	O		NS	NS	MOD_TMD_CODE voir correspondance
		devis	F		F		F		F		NS	NS	NS	NS	F		NS	NS	

Articles		numart	O	O	O	O	O	O	NS	NS	NS	NS	O	O	NS	NS	
	HorsTarif	rubrique	F	F	F	F	F	F	NS	NS	NS	NS	F	F	NS	NS	
		horstarif	O	O	O	O	O	O	O	NS	NS	NS	NS	O	O	NS	NS
		motiv	F	F	F	F	F	F	F	NS	NS	NS	NS	F	F	NS	NS
	Cacos	nomenc	O	O	O	O	O	O	O	NS	NS	NS	NS	O	O	NS	NS
		caco	F	F	F	F	F	F	F	NS	NS	NS	NS	F	F	NS	NS
	Canas	cana	F	F	F	F	F	F	F	NS	NS	NS	NS	F	F	NS	NS
		dispoparts	dispopart	F	F	F	F	F	F	NS	NS	NS	NS	F	F	NS	NS
	Cnts	descom	O	O	O	O	O	O	O	NS	NS	NS	NS	O	O	NS	NS
		msb	O	O	O	O	O	O	O	NS	NS	NS	NS	O	O	NS	NS
		msn	O	O	O	O	O	O	O	NS	NS	NS	NS	O	O	NS	NS
		ori	O	F	O	F	O	F	O	NS	NS	NS	NS	O	F	NS	NS
		pro	O		O		O		O	NS	NS	NS	NS	O		NS	NS
	Unispe (F)	numcnt	F		F		F		F	NS	NS	NS	NS	F		NS	NS
		scelles		F		F		F		NS	NS	NS	NS		F	NS	NS
		scelleidentites		F		F		F		NS	NS	NS	NS		F	NS	NS
	RegimeDouanier	valevaluation	O	F	O	F	O	F	O	NS	NS	NS	NS	O	F	NS	NS
		rubrique	F	F	F	F	F	F	F	NS	NS	NS	NS	F	F	NS	NS
		unispe	O	O	O	O	O	O	O	NS	NS	NS	NS	O	O	NS	NS
		qualifunispe	F	F	F	F	F	F	F	NS	NS	NS	NS	F	F	NS	NS
		nbrunispe	O	O	O	O	O	O	O	NS	NS	NS	NS	O	O	NS	NS
	Entrepot	rubrique	O	O	O	O	O	O	O	NS	NS	NS	NS	O	O	NS	NS
		regdou	O	O	O	O	O	O	O	NS	NS	NS	NS	O	O	NS	NS
		regdoupres	O	O	O	O	O	O	O	NS	NS	NS	NS	O	O	NS	NS
		compcom	F	F	F	F	F	F	F	NS	NS	NS	NS	F	F	NS	NS
	AutorisationEco	rubrique	F	F	F	F	F	F	F	NS	NS	NS	NS	F	F	NS	NS
		enttyp	O	O	O	O	O	O	O	NS	NS	NS	NS	O	O	NS	NS
entref		O	O	O	O	O	O	O	NS	NS	NS	NS	O	O	NS	NS	
entpays		O	O	O	O	O	O	O	NS	NS	NS	NS	O	O	NS	NS	
AutorisationEco	rubrique	F	F	F	F	F	F	F	NS	NS	NS	NS	F	F	NS	NS	
	autorisationeco	O	O	O	O	O	O	O	NS	NS	NS	NS	O	O	NS	NS	
	autorisationpays	O	O	O	O	O	O	O	NS	NS	NS	NS	O	O	NS	NS	

Articles	RegimeEco		rubrique	F	F	F	F	F	F	NS	NS	NS	NS	F	F	NS	NS		
		DecEco	rubrique	F	F	F	F	F	F	F	NS	NS	NS	NS	F	F	NS	NS	
			refdec	O	O	O	O	O	O	O	NS	NS	NS	NS	O	O	NS	NS	
			typedecoco	O	O	O	O	O	O	O	NS	NS	NS	NS	O	O	NS	NS	
			montantgar	F		F		F		F		NS	NS	NS	NS	F		NS	NS
		delapur	F	F	F	F	F	F	F	NS	NS	NS	NS	NS	F	F	NS	NS	
	Preference (F)		rubrique	F		F		F			NS	NS	NS	NS	F		NS	NS	
			prefar1	O		O		O			NS	NS	NS	NS	O		NS	NS	
			prefar2	O		O		O			NS	NS	NS	NS	O		NS	NS	
	Conteneur			conteneur	F	F	F	F	F	F	NS	NS	NS	NS	F	F	NS	NS	
	Colisage		rubrique	F	F	F	F	F	F	F	NS	NS	NS	NS	F	F	NS	NS	
			nbrcol	O	O	O	O	O	O	O	NS	NS	NS	NS	O	O	NS	NS	
			nbrpieces	NS	F	NS	F	NS	F	NS	NS	NS	NS	NS	NS	F	NS	NS	
			natcol	O	O	O	O	O	O	O	NS	NS	NS	NS	O	O	NS	NS	
			marquecolis	F	F	F	F	F	F	F	NS	NS	NS	NS	F	F	NS	NS	
	PriseEnCharge		rubrique	O	O	O	O	O	O	O	NS	NS	NS	NS	O	O	NS	NS	
			natdocpec	O	O	O	O	O	O	O	NS	NS	NS	NS	O	O	NS	NS	
			typdocpec	O	O	O	O	O	O	O	NS	NS	NS	NS	O	O	NS	NS	
			refdocpec	O	O	O	O	O	O	O	NS	NS	NS	NS	O	O	NS	NS	
	Menspecs (F)			menspec	F	F	F	F	F	F	NS	NS	NS	NS	F	F	NS	NS	
	Menspectextes	Menspectexte		rubrique	F	F	F	F	F	F	NS	NS	NS	NS	F	F	NS	NS	
				menspec	O	O	O	O	O	O	NS	NS	NS	NS	O	O	NS	NS	
				menspectexte	F	F	F	F	F	F	F	NS	NS	NS	NS	F	F	NS	NS
	Document (F)		rubrique	F	F	F	F	F	F	F	NS	NS	NS	NS	F	F	NS	NS	
		doc	O	O	O	O	O	O	O	NS	NS	NS	NS	O	O	NS	NS		
		refdoc	O	O	O	O	O	O	O	NS	NS	NS	NS	O	O	NS	NS		
		datdoc	F	F	F	F	F	F	F	NS	NS	NS	NS	F	F	NS	NS		
		indd48	O	O	O	O	O	O	O	NS	NS	NS	NS	O	O	NS	NS	valeur attendue : 0/1	
		mntd48	F	F	F	F	F	F	F	NS	NS	NS	NS	F	F	NS	NS		
	deld48	F	F	F	F	F	F	F	NS	NS	NS	NS	F	F	NS	NS			

Articles	Facturation	prifac		O		O		O	NS	NS	NS	NS		O	NS	NS		
		devfac		F		F		F	NS	NS	NS	NS		F	NS	NS		
		coursdevise		NS		NS		NS	NS	NS	NS	NS		NS	NS	NS		
	DonneesFinancieres	rubrique	O	O	O	O	O	O	NS	NS	NS	NS	O	O	NS	NS		
		prifac	O		O		O		NS	NS	NS	NS	O		NS	NS		
		devfac	F		F		F		NS	NS	NS	NS	F		NS	NS		
		coursdevise	NS		NS		NS		NS	NS	NS	NS	NS		NS	NS		
		prixcif	F		F		F		NS	NS	NS	NS	F		NS	NS		
		applicif	F		F		F		NS	NS	NS	NS	F		NS	NS	valeur attendue : 0/1	
		valstat	F		F		F		NS	NS	NS	NS	F		NS	NS		
		valdou	F	O	F	O	F	O	NS	NS	NS	NS	F	O	NS	NS		
		valstat		NS		NS		NS	NS	NS	NS	NS		NS	NS	NS		
		devfac		NS		NS		NS	NS	NS	NS	NS		NS	NS	NS		
		transportMethod Payment		F		F		F		NS	NS	NS	NS	F		NS	NS	
		asstva	F		F		F		NS	NS	NS	NS	F		NS	NS		
		DonnesStat	depexp		F		F		F	NS	NS	NS	NS		F	NS	NS	
		depliv	F		F		F		NS	NS	NS	NS	F		NS	NS		
		ajuval	F		F		F		NS	NS	NS	NS	F		NS	NS		
	FraisArticleAjout	rubrique	F		F		F		NS	NS	NS	NS	F		NS	NS	Obligatoire si balises père présentes.	
		montant	O		O		O		NS	NS	NS	NS	O		NS	NS	MOA_TMD_CODE voir correspondance	
		devise	F		F		F		NS	NS	NS	NS	F		NS	NS		
	FraisArticleDeduit	rubrique	F		F		F		NS	NS	NS	NS	F		NS	NS	Obligatoire si balises père présentes.	
		montant	O		O		O		NS	NS	NS	NS	O		NS	NS	MOA_TMD_CODE voir correspondance	
		devise	F		F		F		NS	NS	NS	NS	F		NS	NS		

Articles	LignesPrec alcs	Unispe	rubrique	F	F	F	F	F	F	NS	NS	NS	NS	F	F	NS	NS
			rubrique	F	F	F	F	F	F	NS	NS	NS	NS	F	F	NS	NS
			unispe	O	O	O	O	O	O	NS	NS	NS	NS	O	O	NS	NS
			qualifunispe	F	F	F	F	F	F	NS	NS	NS	NS	F	F	NS	NS
			nbrunispe	O	O	O	O	O	O	NS	NS	NS	NS	O	O	NS	NS
			codtax	O	O	O	O	O	O	NS	NS	NS	NS	O	O	NS	NS
			typtax	F	F	F	F	F	F	NS	NS	NS	NS	F	F	NS	NS
			quotax	F	F	F	F	F	F	NS	NS	NS	NS	F	F	NS	NS
			asstax	F	F	F	F	F	F	NS	NS	NS	NS	F	F	NS	NS
			montanttax	O	O	O	O	O	O	NS	NS	NS	NS	O	O	NS	NS
			codeport	F	F	F	F	F	F	NS	NS	NS	NS	F	F	NS	NS
			rubrique	F	F	F	F	F	F	NS	NS	NS	NS	F	F	NS	NS
			unispe	O	O	O	O	O	O	NS	NS	NS	NS	O	O	NS	NS
			qualifunispe	F	F	F	F	F	F	NS	NS	NS	NS	F	F	NS	NS
	nbrunispe	O	O	O	O	O	O	NS	NS	NS	NS	O	O	NS	NS		
	PAC	MentionVars	rubrique	F	F	F	F	F	F	NS	NS	NS	NS	F	F	NS	NS
			certifcontingent	F		F		F		NS	NS	NS	NS	F		NS	NS
			certifdroitcommu n	F		F		F		NS	NS	NS	NS	F		NS	NS
			sucretaux1	F		F		F		NS	NS	NS	NS	F		NS	NS
			sucretaux2	F		F		F		NS	NS	NS	NS	F		NS	NS
			sucretaux3	F		F		F		NS	NS	NS	NS	F		NS	NS
			codpac		F		F		F	NS	NS	NS	NS		F	NS	NS
			montantrest		F		F		F	NS	NS	NS	NS		F	NS	NS
			certifexport1		F		F		F	NS	NS	NS	NS		F	NS	NS
			certifexport2		F		F		F	NS	NS	NS	NS		F	NS	NS
			mentionrestit		F		F		F	NS	NS	NS	NS		F	NS	NS
			beneficiaire		F		F		F	NS	NS	NS	NS		F	NS	NS
			mentioninvar		F		F		F	NS	NS	NS	NS		F	NS	NS
			rubrique		F		F		F	NS	NS	NS	NS		F	NS	NS
			mentionvar		O		O		O	NS	NS	NS	NS		O	NS	NS
tauxvar				O		O		O	NS	NS	NS	NS		O	NS	NS	
infospac	F	F	F	F	F	F	NS	NS	NS	NS	F	F	NS	NS			

Articles	EcoSpec	Demandeur	rubrique	F	F	F	F	F	F	NS	NS	NS	NS	F	F	NS	NS	PER_TPE_CODE null		
			rubrique	F	F	F	F	F	F	F	NS	NS	NS	NS	F	F	NS		NS	
			tin	NS	NS	NS	NS	NS	NS	NS	NS	NS	NS	NS	NS	NS	NS		NS	NS
			nomoperateur	F	F	F	F	F	F	F	NS	NS	NS	NS	F	F	NS		NS	NS
			rueoperateur	F	F	F	F	F	F	F	NS	NS	NS	NS	F	F	NS		NS	NS
			paysoperateur	F	F	F	F	F	F	F	NS	NS	NS	NS	F	F	NS		NS	NS
			codepostalopera teur	F	F	F	F	F	F	F	NS	NS	NS	NS	F	F	NS		NS	NS
			villeoperateur	F	F	F	F	F	F	F	NS	NS	NS	NS	F	F	NS		NS	NS
			natperf	O	O	O	O	O	O	O	NS	NS	NS	NS	O	O	NS		NS	NS
			description	O	O	O	O	O	O	O	NS	NS	NS	NS	O	O	NS		NS	NS
			conditions	O	O	O	O	O	O	O	NS	NS	NS	NS	O	O	NS		NS	NS
			burapur	F	F	F	F	F	F	F	NS	NS	NS	NS	F	F	NS		NS	NS
			lieuperf	O	O	O	O	O	O	O	NS	NS	NS	NS	O	O	NS		NS	NS
			formalitestransf	F	F	F	F	F	F	F	NS	NS	NS	NS	F	F	NS		NS	NS
			Infospec	F	F	F	F	F	F	F	NS	NS	NS	NS	F	F	NS		NS	NS
DangerousGoodsDeltas	commercialRefe rence		NS		NS		NS	NS	NS	NS	NS		NS	NS	NS	NS	NS			
	dangerousGood sDelta		F		F		F	NS	NS	NS	NS		F	NS	NS	NS	NS			
numart				NS	NS	NS	NS	NS	NS	NS	O	NS	NS	NS	NS	O	NS			
TaxationsDetails	Unispe	rubrique	NS	NS	NS	NS	NS	NS	NS	NS	F	NS	NS	NS	NS	F	NS			
		rubrique	NS	NS	NS	NS	NS	NS	NS	NS	F	NS	NS	NS	NS	F	NS			
		unispe	NS	NS	NS	NS	NS	NS	NS	NS	O	NS	NS	NS	NS	O	NS			
		qualifunispe	NS	NS	NS	NS	NS	NS	NS	NS	F	NS	NS	NS	NS	F	NS			
		nbrunispe	NS	NS	NS	NS	NS	NS	NS	NS	O	NS	NS	NS	NS	O	NS			
		codtax	NS	NS	NS	NS	NS	NS	NS	NS	O	NS	NS	NS	NS	O	NS			
		typtax	NS	NS	NS	NS	NS	NS	NS	NS	F	NS	NS	NS	NS	NS	NS			
		quotax	NS	NS	NS	NS	NS	NS	NS	NS	F	NS	NS	NS	NS	F	NS			
		asstax	NS	NS	NS	NS	NS	NS	NS	NS	F	NS	NS	NS	NS	F	NS			
		montanttax	NS	NS	NS	NS	NS	NS	NS	NS	O	NS	NS	NS	NS	O	NS			
codeport	NS	NS	NS	NS	NS	NS	NS	NS	F	NS	NS	NS	NS	F	NS					

2.7.2 Message envoyé par l'application Delta C

Les messages XML renvoyés par l'application sont basés sur les schémas XSD : ReponseCDECImp.xsd pour l'import et ReponseCDECExp.xsd pour l'export.

			Nom de la donnée EDI	Message DAU Imp Complet	Message DAU Exp Complet	Message DAU etat	Message Demande d'invalidation	Message Demande rectification	Message Révision Exp	Message Révision Imp	Commentaire				
En tête			refdec	0	0	0	0	0	0	0					
			refdos	0	0	0	0	0	0	0	0				
			mrnecs	NS	NS	F	F	F	NS	NS					
Etat			etat	0	0	0	0	0	0	0					
			etatdate	0	0	0	0	0	0	0	0				
			etatHeure	0	0	0	0	0	0	0	0				
			etatprec	F	F	F	NS	NS	F	F					
			etatprecDate	F	F	F	NS	NS	F	F					
			etatprecHeure	F	F	F	NS	NS	F	F					
			evenement	NS	NS	NS	NS	NS	NS	NS	NS	NS			
			ReponseDemande	rubrique		NS	NS	NS	F	F	0	0			
				rubrique		NS	NS	NS	0	0	0	0			
				Motivation	motiv		NS	NS	NS	0	0	0	0		
					justifreg		NS	NS	NS	0	0	NS	NS		
					commentaire		NS	NS	NS	F	F	NS	NS		
					nouvelledest		NS	NS	NS	0	NS	NS	NS		
					motivservice		NS	NS	NS	F	F	NS	NS		
numdemande		NS			NS	NS	0	0	0	0					
nomagent		NS			NS	NS	F	F	0	0					
bureauagent		NS			NS	NS	F	F	0	0					
typedemande		NS	NS	NS	0	0	0	0							
LiquidationGen			montantcautionne	0	0	NS	NS	F	0	0					
			montantnoncautionne	0	0	NS	NS	F	0	0					
			montantcautionnable	0	0	NS	NS	F	0	0					
			montantTotalAPayer	0	0	NS	NS	F	0	0					
			montantAI2	0	0	NS	NS	F	0	0					
			montantnonpercu	0	0	NS	NS	F	0	0					

ReponseArticle	TTaxationsDetails	numart	O	O	NS	NS	O	O	O	
		Cacoslnutilises	F	F	NS	NS	F	F	F	
		Canaslnutilises	F	F	NS	NS	F	F	F	
		Docslutilises	F	F	NS	NS	F	F	F	
		Dispartlnutilises	F	F	NS	NS	F	F	F	
		LignesPrecalcslnutilises	F	F	NS	NS	F	F	F	
		Unispe	rubrique	F	F	NS	NS	F	F	F
			rubrique	F	F	NS	NS	F	F	F
		Unispe	unispe	O	O	NS	NS	F	O	O
			qualifunispe	F	F	NS	NS	F	F	F
			nbrunispe	O	O	NS	NS	F	O	O
			codtax	O	O	NS	NS	F	O	O
			typtax	NS	NS	NS	NS	F	NS	NS
			quotax	F	F	NS	NS	F	F	F
			asstax	F	F	NS	NS	F	F	F
			montanttax	O	O	NS	NS	F	O	O
			codeport	F	F	NS	NS	F	F	F
Gen	HorsValeur		rubrique	F	NS	NS	NS	NS	NS	F
		horsvaleur	O	NS	NS	NS	NS	NS	O	
		motiv	F	NS	NS	NS	NS	NS	F	
		typeproc	O	O	NS	NS	NS	O	O	
		procedure1	O	O	NS	NS	NS	O	O	
		procedure2	O	O	NS	NS	NS	O	O	
		nbrart	O	O	NS	NS	NS	O	O	
	Itinerary	rubrique		NS	NS	NS	NS	NS		
		routingCountry		NS	NS	NS	NS	NS		
		commercialReference		NS	NS	NS	NS	NS		
		specificCircumstancesIndicator		F	NS	NS	NS	F		
		datpreval	F	F	NS	NS	NS	F	F	
		heurpreval	F	F	NS	NS	NS	F	F	
		datdepot	F	F	NS	NS	F	F	F	
		nbrcol	O	O	NS	NS	NS	O	O	
		locagr	F	F	NS	NS	NS	F	F	
		magasin	F	F	NS	NS	NS	F	F	
nattrans		F	F	NS	NS	NS	F	F		
dest		F		NS	NS	F				

D a t a s i m p o r t / E x p o r t	Gen	Bureau	burdom	O	O	NS	NS	NS	O	O	
			burrat	O	O	NS	NS	NS	O	O	
			burunivis	F	F	NS	NS	NS	F	F	
			bureausortie		O		NS	NS	O		
			Sortie	rubrique		F		NS	NS	F	
			typesortie		O		NS	NS	O		
		motiv		F		NS	NS	F			
		Opérateur	Expéditeur	rubrique		O		NS	NS	O	
				tin		F		NS	NS	F	
				nomoperateur		F		NS	NS	F	
				rueoperateur		F		NS	NS	F	
				paysoperateur		F		NS	NS	F	
				codepostalopérateur		F		NS	NS	F	
			villeoperateur		F		NS	NS	F		
			Destinataire	rubrique	O	F	NS	NS	NS	F	O
				tin	F	F	NS	NS	NS	F	F
				nomoperateur	F	F	NS	NS	NS	F	F
				rueoperateur	F	F	NS	NS	NS	F	F
				paysoperateur	F	F	NS	NS	NS	F	F
				codepostalopérateur	F	F	NS	NS	NS	F	F
			villeoperateur	F	F	NS	NS	NS	F	F	
			RepFisc	tin	F	F	NS	NS	NS	F	F
				nomoperateur	F	F	NS	NS	NS	F	F
				rueoperateur	F	F	NS	NS	NS	F	F
				paysoperateur	F	F	NS	NS	NS	F	F
		codepostalopérateur		F	F	NS	NS	NS	F	F	
		villeoperateur		F	F	NS	NS	NS	F	F	
			opeTVA	F		NS		NS		F	
opeben	O		O	NS	NS	NS	O	O			
numagr	O		O	NS	NS	NS	O	O			
oprep	O		O	NS	NS	NS	O	O			
modrep	O		O	NS	NS	NS	O	O			
numcre	F		F	NS	NS	NS	F	F			
numcod	F		F	NS	NS	NS	F	F			

Gen	ConditionsLivraison	prifac	O	O	NS	NS	NS	O	O	
		devfac	O	O	NS	NS	NS	O	O	
		coursdevise	F	F	NS	NS	NS	F	F	
		modpaiement	O	O	NS	NS	NS	O	O	
		modgarantie	F	F	NS	NS	NS	F	F	
		rubrique	F	F	NS	NS	NS	F	F	
		codliv	O	O	NS	NS	NS	O	O	
		lieuliv	O	O	NS	NS	NS	O	O	
		codelieuincoter m	O	O	NS	NS	NS	O	O	
		rubrique	F	F	NS	F	NS	F	F	
		modfrotra	F	F	NS	NS	NS	F	F	
		intrtra	F	F	NS	NS	NS	F	F	
	conteneurtra	O	O	NS	NS	NS	O	O	Valeur renvoyée : 0/1	
	idtransport		F		NS	NS	F			
	natfrotra	F	F	NS	NS	NS	F	F		
	burfro	F		NS		NS		F		
	aertra	F		NS		NS		F		
	aerportemb	F		NS		NS		F		
	transportMethod Payment		F	NS	NS	NS	F			
	rubrique	F		NS		NS		F		
	montant	O		NS		NS		O		
	devis	O		NS		NS		O		
	ElementsValeurGen (F)	numart	O	O	NS	NS	NS	O	O	
		rubrique	F	F	NS	NS	NS	F	F	
horstarif		O	O	NS	NS	NS	O	O		
motif		F	F	NS	NS	NS	F	F		
nomenc		O	O	NS	NS	NS	O	O		
Cacos		caco	F	F	NS	NS	NS	F	F	
Canas		cana	F	F	NS	NS	NS	F	F	
Dispoparts		dispopart	F	F	NS	NS	NS	F	F	
descom		O	O	NS	NS	NS	O	O		
msb		O	O	NS	NS	NS	O	O		
msn		O	O	NS	NS	NS	O	O		
ori		O	F	NS	NS	NS	F	O		
pro	O		NS		NS		O			
Cnts	numcnt	F		NS		NS		F		
scelles		F		NS		NS	F			
Article	HorsTarif	numart	O	O	NS	NS	NS	O	O	
		rubrique	F	F	NS	NS	NS	F	F	
		horstarif	O	O	NS	NS	NS	O	O	
	motif	F	F	NS	NS	NS	F	F		
	nomenc	O	O	NS	NS	NS	O	O		
	Cacos	caco	F	F	NS	NS	NS	F	F	
	Canas	cana	F	F	NS	NS	NS	F	F	
	Dispoparts	dispopart	F	F	NS	NS	NS	F	F	
	descom	O	O	NS	NS	NS	O	O		
	msb	O	O	NS	NS	NS	O	O		
	msn	O	O	NS	NS	NS	O	O		
	ori	O	F	NS	NS	NS	F	O		
pro	O		NS		NS		O			
Cnts	numcnt	F		NS		NS		F		
scelles		F		NS		NS	F			

D a t a s I m p o r t / E x p o r t	A r t i c l e D a u	Article	scelleidentite		F		NS	NS	F			
			Unispe (F)	rubrique	F	F	NS	NS	NS	F	F	
				unispe	O	O	NS	NS	NS	O	O	
				qualifunispe	F	F	NS	NS	NS	F	F	
				nbrunispe	O	O	NS	NS	NS	O	O	
			RegimeDouanier	regdou	O	O	NS	NS	NS	O	O	
				regdoupre	O	O	NS	NS	NS	O	O	
				compcom	O	O	NS	NS	NS	O	O	
			Entrepot	rubrique	F	F	NS	NS	NS	F	F	
				enttyp	O	O	NS	NS	NS	O	O	
				entref	O	O	NS	NS	NS	O	O	
				entpays	O	O	NS	NS	NS	O	O	
			AutorisationEco	rubrique	F	F	NS	NS	NS	F	F	
				autorisationeco	O	O	NS	NS	NS	O	O	
				autorisationpays	O	O	NS	NS	NS	O	O	
			RegimeEco	DecEco	rubrique	F	F	NS	NS	NS	F	F
					rubrique	F	F	NS	NS	NS	F	F
					refdec	O	O	NS	NS	NS	O	O
				typedecoco	O	O	NS	NS	NS	O	O	
				montantgar	F		NS		NS		F	
				delapur	F	F	NS	NS	NS	F	F	
			Preference (F)	rubrique	F		NS		NS		F	
				preftar1	O		NS		NS		O	
				preftar2	O		NS		NS		O	
			Conteneur	conteneur	F	F	NS	NS	NS	F	F	
			Colisage	nbrcol	O	O	NS	NS	NS	O	O	
				nbrpieces	NS	F	NS	NS	NS	F	NS	
				natcol	O	O	NS	NS	NS	O	O	
				marquecolis	F	F	NS	NS	NS	F	F	
			PriseEnCharge	rubrique	O	O	NS	NS	NS	O	O	
natdocpec	O	O		NS	NS	NS	O	O				
typdocpec	O	O		NS	NS	NS	O	O				
refdocpec	O	O		NS	NS	NS	O	O				
Menspecs (F)	menspec	F	F	NS	NS	NS	F	F				

D a t a s I m p o r t / E x p o r t	A r t i c l e D a u	Article	Menspecte xtes	Menspecte xte	rubrique	F	F	NS	NS	NS	F	F	
					menspec	O	O	NS	NS	NS	O	O	
					menspectexte	F	F	NS	NS	NS	F	F	
					rubrique	F	F	NS	NS	NS	F	F	
					doc	O	O	NS	NS	NS	O	O	
					refdoc	O	O	NS	NS	NS	O	O	
					datdoc	F	F	NS	NS	NS	F	F	
					indd48	O	O	NS	NS	NS	O	O	Valeur renvoyée : 0/1
					mntd48	F	F	NS	NS	NS	F	F	
					deld48	F	F	NS	NS	NS	F	F	
					prifac		O		NS	NS	O		
					devfac		O		NS	NS	O		
					coursdevise		F		NS	NS	F		
					prifac	O		NS		NS	O		
					devfac	O		NS		NS	O		
					coursdevise	F		NS		NS	F		
					prixcif	F		NS		NS	F		
					applicif	F		NS		NS	F		Valeur renvoyée : 0/1
					valstat	O		NS		NS	O		
					valdou	O	O	NS	NS	NS	O	O	
					valstat		O	NS	NS	NS	O		
					devfac		NS	NS	NS	NS	NS		
					transportMethod Payment		F	NS	NS	NS	F		
					asstva	O		NS		NS	O		
					DonneesFinancieres								
					DonnesStat								
					depxp		F		NS	NS	F		
					depliv	F		NS		NS		F	
					valevaluation	O	F	NS	NS	NS	F	O	
					ajuval	F		NS		NS		F	
					rubrique	F		NS		NS		F	
					montant	O		NS		NS		O	
					devise	F		NS		NS		F	
		rubrique	F		NS		NS		F				
		montant	O		NS		NS		O				
		devise	F		NS		NS		F				

D a t a s I m p o r t / E x p o r t	A r t i c l e D a u	Article	LignesPrec alcs	Unispe	rubrique	F	F	NS	NS	NS	F	F	
					rubrique	F	F	NS	NS	NS	F	F	
				unispe	O	O	NS	NS	NS	O	O		
				qualifunispe	F	F	NS	NS	NS	F	F		
				nbrunispe	O	O	NS	NS	NS	O	O		
				codtax	O	O	NS	NS	NS	O	O		
				typtax	F	F	NS	NS	NS	F	F		
				quotax	F	F	NS	NS	NS	F	F		
				asstax	F	F	NS	NS	NS	F	F		
				montanttax	O	O	NS	NS	NS	O	O		
				codeport	F	F	NS	NS	NS	F	F		
				TaxSpes	rubrique	F	F	NS	NS	NS	F	F	
					unispe	O	O	NS	NS	NS	O	O	
					qualifunispe	F	F	NS	NS	NS	F	F	
			nbrunispe		O	O	NS	NS	NS	O	O		
			PAC		rubrique	F	F	NS	NS	NS	F	F	
					certifcontingent	F		NS		NS		F	
					certifdroitcomm un	F		NS		NS		F	
					sucretaux1	F		NS		NS		F	
					sucretaux2	F		NS		NS		F	
					sucretaux3	F		NS		NS		F	
				codpac		F		NS	NS	F			
				montantrest		F		NS	NS	F			
				certifexport1		F		NS	NS	F			
				certifexport2		F		NS	NS	F			
				mentionrestit		F		NS	NS	F			
				beneficiaire		F		NS	NS	F			
				mentioninvar		F		NS	NS	F			
				MentionVar s	rubrique		F		NS	NS	F		
			mentionvar			O		NS	NS	O			
			tauxvar			O		NS	NS	O			
				infospac	F	F	NS	NS	NS	F	F		

				Demandeur	rubrique	F	F	NS	NS	NS	F	F					
					rubrique	F	F	NS	NS	NS	F	F					
					tin	NS	NS	NS	NS	NS	NS	NS					
					nomoperateur	F	F	NS	NS	NS	F	F					
					rueoperateur	F	F	NS	NS	NS	F	F					
					paysoperateur	F	F	NS	NS	NS	F	F					
					codepostalopérateur	F	F	NS	NS	NS	F	F					
					villeoperateur	F	F	NS	NS	NS	F	F					
					natperf	O	O	NS	NS	NS	O	O					
					description	O	O	NS	NS	NS	O	O					
				conditions	O	O	NS	NS	NS	O	O						
				EcoSpec	burapur	F	F	NS	NS	NS	F	F					
					lieuperf	O	O	NS	NS	NS	O	O					
					formalitestransf	F	F	NS	NS	NS	F	F					
					infospec	F	F	NS	NS	NS	F	F					
					commercialReference		NS	NS	NS	NS	NS						
				DangerousGoodsDeltas	dangerousGoodsDelta		F	NS	NS	NS	F						
					rubrique	F	F	NS	NS	NS	F	F					
				Liquida tion	TaxationDetail			Unispe	rubrique	F	F	NS	NS	NS	F	F	
									rubrique	F	F	NS	NS	NS	F	F	
unispe	O	O	NS						NS	NS	O	O					
qualifunispe	F	F	NS						NS	NS	F	F					
nbrunispe	O	O	NS						NS	NS	O	O					
codtax	O	O	NS					NS	NS	O	O						
typtax	NS	NS	NS					NS	NS	NS	NS						
quotax	F	F	NS					NS	NS	F	F						
asstax	F	F	NS					NS	NS	F	F						
montanttax	O	O	NS					NS	NS	O	O						
codeport	F	F	NS	NS	NS	F	F										

Apurement COD

2.7.3 Message fonctionnel émis par l'opérateur

Techniquement, un seul schéma XML est défini pour décrire une opération sur des mouvements COD au sein de l'application TRIGO, en fonction du code action demandé.

Ce schéma est le suivant :

COD.xsd.

Un message transmis contient un code action qui définit le traitement à appliquer au message. Le contenu du message est fonction du code action.

Action opérateur	Code action	Commentaire	Réponse du système douanier
Apurement partiel (ou total dans le cas d'un régime économique) de mouvements COD	1	Ce message contient les données nécessaires à l'identification des mouvements COD au niveau article	Communication de l'ensemble des résultats des opérations réalisées sur les mouvements COD
Modification de la date limite d'apurement de mouvements COD rattachés à un régime économique	2	Ce message contient les données nécessaires à l'identification des articles concernés et la nouvelle date limite d'apurement	Communication de l'ensemble des résultats des opérations réalisées sur les mouvements COD
Apurement global des mouvements COD de déclarations	3	Ce message contient les références du DAU et du numéro de crédit COD	Communication du résultat global des opérations traitées ou des résultats déclaration par déclaration dans le cas où une erreur est survenue

2.7.4 Message émis par la douane

Les informations retournées par le système douanier à l'opérateur correspondent aux résultats des opérations effectuées sur les mouvements COD choisis.

Les messages émis par la douane peuvent comporter :

- ✓ soit les informations sur les mouvements COD mises à jour suite aux traitements réalisés,
- ✓ soit des messages d'erreurs survenues lors du traitement par TRIGO
- ✓ soit les deux à la fois
- ✓ soit un message d'erreur suite au contrôle par le système douanier de l'intégrité du message XML reçu
- ✓ soit un message indiquant que les opérations sur les mouvements COD se sont

toutes bien réalisées (cas de l'apurement global uniquement)

2.7.5 Précisions diverses

2.7.5.1 Apurement d'un mouvement lié à un régime économique (codact = 1)

Afin d'apurer un mouvement COD lié au régime économique d'un article d'une déclaration, il convient de renseigner le bloc « apurementRec » prévu à cet effet.

Si l'apurement souhaité est total, il faut renseigner l'indicateur d'apurement de ce bloc à Non (valeur : 0).

Si l'apurement souhaité est partiel, il faut renseigner l'indicateur d'apurement de ce bloc à Oui (valeur : 1) et indiquer le montant à apurer via la donnée « mnt ».

2.7.5.2 Message réponse lors d'apurements globaux (codact = 3)

Lorsqu'un opérateur souhaite effectuer l'apurement global de plusieurs déclarations, si son message XML ne contient pas d'erreurs les apurements sont réalisés au sein de l'application TRIGO et selon les cas, le message renvoyé par l'application Delta C peut être différent.

Si l'ensemble des opérations d'apurement s'est bien déroulée, l'application Delta C renverra un message réponse constitué du bloc « OK » dont le champ « etatglobal » sera renseigné avec la valeur « OK ».

Si au moins une erreur survient dans le traitement des apurements, l'application Delta C renverra un message réponse constitué :

- d'un bloc « Notification » contenant un bloc « NotificationDec » pour chaque apurement global de déclaration traité avec succès
- d'un bloc « Erreur » contenant un bloc « ErreurDec » pour chaque apurement global de déclaration qui a rencontré une erreur au sein de TRIGO

2.7.6 Structure des messages envoyés

2.7.6.1 Message envoyé par l'opérateur

		Nom de la donnée EDI	Codact =1	Codact =2	Codact =3	Commentaire
En tête		codact	O	O	O	
		refdos	F	F	F	représente le numéro de la demande d'apurement
Gen		rubrique	NS	NS	O	
		refdec	O	O	O	numéro douane de la déclaration
		typflux	O	O	O	type du flux de la déclaration
		numcod	-	-	O	
	Opérateur	rubrique	-	-	O	
	opecod	-	-	O	Siret du propriétaire du COD	
Article		rubrique	O	O	NS	
		refdec	O	O	O	numéro douane de la déclaration
		typflux	O	O	O	type du flux de la déclaration

	Apur	apurementREC	numart	O	O	-			
			rubrique	F	O	-			
			rubrique	O	NS	-			
			IndicateurApurement	O	-	-	Valeur attendue : 0/1		
			mnt	F	-	-	obligatoire si indicateur d'apurement est à oui		
			refdecapur	F	-	-			
	Documents.DocumentAapurer		changementDateLimiteApurement	NS	O	-			
			rubrique	F	NS	-			
			doc	O	-	-			
			refdoc	O	-	-			
			Taxes.TaxeAapurer		rubrique	F	NS	-	
					codtax	O	-	-	

2.7.6.2 Message envoyé par l'application Delta C

		Nom de la donnée EDI	Co-dact =1	Commentaires	Co-dact =2	Commentaires	Co-dact =3	Commentaires
En tête		refdos	O		O		O	
Reponse-DATA	OK	rubrique	NS		NS		F	Si le retour TRIGO est ok pour tous les DAU
		etatglobal	-		-		O	

Notification	NotificationArticles	rubrique	F	Si le retour TRIGO est ok	F	Si le retour TRIGO est ok	NS		
		rubrique	F		F		-		
		refdec	O		O		-		
		numart	O		O		-		
		montantrestantAapurer	F		F		-		
		dataLimiteApurement	F		F		-		
	NotificationDocs	rubrique	F		NS		-		
		doc	O		-		-		
		refdoc	O		-		-		
	NotificationTaxes	rubrique	F		NS		-		
		codtax	O		-		-		
	NotificationDec	rubrique	NS		NS		F	Si le retour TRIGO est ok	
		refdec	-		-		O		
	Erreur	ErreurGen	rubrique	F	Si le retour TRIGO est ko	F	Si le retour TRIGO est ko	F	Si le retour TRIGO est ko
			rubrique	F		F		O	
erreurcode			O		O		O		
erreurdescription			O		O		O		
rubrique		NS		NS		F			

		ErreurDec	ReponseErreur	refdec	-		-		O				
				rubrique	-		-		F				
				erreurcode	-		-		O				
				erreurdescription	-		-		O				
		ErreurArticle				rubrique	F		F		NS		
						refdec	O		O		-		
						numart	O		O		-		
						ReponseErreur	rubrique			F			
							erreurcode	F		O		-	
							erreurdescription	O		O		-	
						ErreurDoc	rubrique	F		NS		-	
							doc	O		-		-	
							refdoc	O		-		-	
						ReponseErreur	rubrique						
							erreurcode	F		-		-	
							erreurdescription	O		-		-	
						ErreurTaxe	rubrique	F		NS		-	
							codtax	O		-		-	
							ReponseErreur	rubrique	F		-		-
						erreurcode		F		-		-	
erreurdescription	O		-		-								